

SARA MALINARICH  
LIZA MARZOLO  
LOURDES NAVEILLAN  
MARÍA ELENA NAVEILLAN  
RACHAEL RUNNER (ROBOT)  
GONZALO SÁNCHEZ (PIKTI)  
MANUEL TERÁN  
JASNA TOMASEVIC  
SEBASTIÁN YRARRÁZAVAL

Proyecto Embajador

Patricio Hales



Silpa Art Gallery

Iniciativa  
Patricio Hales  
Embajador de Chile en Francia

Organiza  
Silpa Art Gallery (Miami, USA - Paris, Francia)

Directoras de Silpa Art Gallery  
Sara Malinarich y Jasna Tomasevic

Curadora  
Sara Malinarich

Textos  
Sara Malinarich  
Patricio Hales

Fotografía  
Jasna Tomasevic  
Paloma Cardenas

# PROYECTO EMBAJADOR

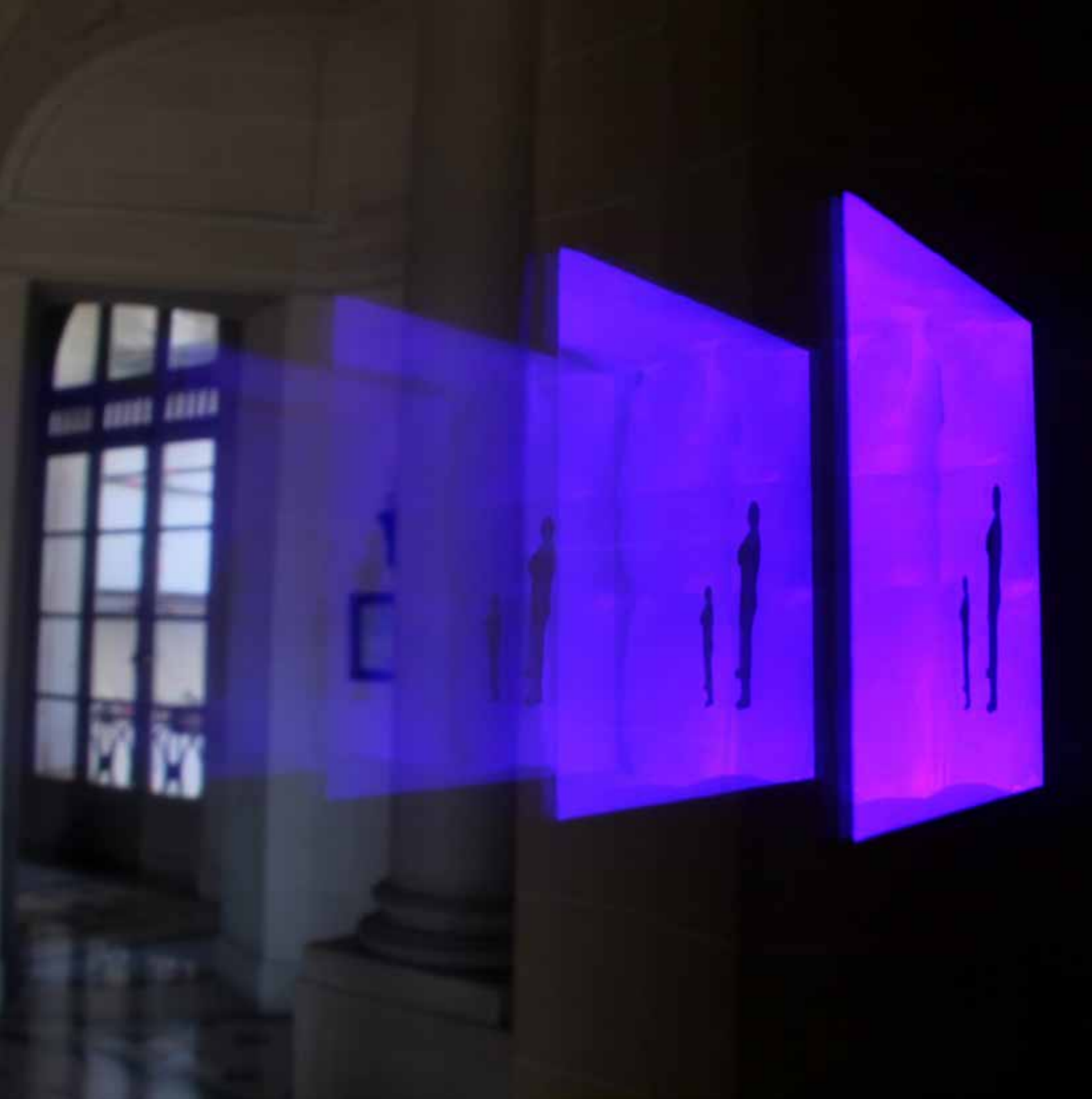
Embajada de Chile en Francia

## #PARIS

Exposición de pintura, escultura y gráfica digital  
Febrero 2016 - Febrero 2017

Artistas chilenos y una artista robot

SILPA ART  
GALLERY



# INTRODUCCIÓN

## BREVE HISTORIA DE LAS MISIONES DIPLOMÁTICAS

### **Del representante ambulante al permanente**

Las relaciones diplomáticas se remontan a tan antiguos orígenes como la propia historia de las sociedades humanas. Con los siglos, estas prácticas de representación han ido volviéndose no sólo más sofisticadas a medida que los pueblos se han hecho soberanos sino que también más complejas tras la aparición de los medios de comunicación, la globalización y la aparición de nuevos agentes de representación, aunque estos últimos no posean la condición necesaria para atribuirles automáticamente la capacidad diplomática.

Desde la antigüedad hasta el siglo XV las misiones diplomáticas tenían un carácter ambulante. La inexistencia de una institución estable para estos propósitos hacía necesaria la designación de representantes excepcionales, los que desarrollaban diferentes misiones en el extranjero. Todas ellas, para defender los intereses básicamente personales de sus monarcas y/o de sus dinastías.

Este carácter ambulante de los diplomáticos extranjeros no siempre les reportó privilegios, ni aún cuando sus misiones cobraron carácter permanente. Por ejemplo, hasta 1854, el diplomático extranjero en España corría el riesgo de no recibir sepultura si se trataba de un representante no católico y sus restos eran dejados a la intemperie. La inmunidad diplomática no cubría esta circunstancia.

A partir de la primera mitad del siglo XV la emergencia de estados más duraderos, a pesar de un contexto de intrincadas relaciones políticas en los reinos y repúblicas italianas, dio soporte a la permanencia de las misiones diplomáticas. Fue el comienzo de la institucionalidad y oficialidad de estas acciones en el exterior. Su autoría se le atribuye a Venecia como la instauradora de la diplomacia moderna y permanente. Sin embargo, otros factores internacionales fueron causas directas de la creación de una diplomacia estable. Tal es el caso de la expansión de las monarquías europeas hacia Oriente y el continente Americano. Ésto hizo necesaria la creación de órganos perdurables de representación, comunicación e información.

Tras el establecimiento de estos representantes en las “oficinas” (actuales embajadas) del estado receptor, las informaciones sobre política, economía y la sociedad de estos estados y cortes lograron obtener un carácter oficial. Pero las competencias del diplomático iban más allá de la negociación o la información a su propio soberano. Con frecuencia intervenía en la vida política interior de los estados donde ha sido acreditado para tales efectos. La influencia de los embajadores o también llamados “oradores” podía verse reflejada en el apoyo a grupos o fracciones cuyos intereses coincidiesen o fuesen más afines con las motivaciones políticas y económicas de sus monarcas.

### Del congreso de Viena al fin de la 1ra guerra mundial

El carácter confidencial de las tareas diplomáticas así como sus informaciones estaban restringidas a un reducido número de personas. No obstante, al final de la primera guerra mundial y hasta nuestros días la diplomacia pasa a ser abierta y pública. Numerosas circunstancias y fenómenos como los nuevos medios de comunicación han propiciado una mayor resonancia de la política exterior, llegando hasta la opinión pública.

Sin embargo, la percepción de los ciudadanos sobre la institución de representación en el extranjero (la Embajada) es por lo general la de un ente distante. Con frecuencia se asocia la participación de los diplomáticos sólo en ceremonias y actividades protocolarias a las que deben acudir en nombre del sujeto internacional al que representan. Esta imagen no corresponde con la realidad y está muy lejos de ser exacta. La verdadera importancia del agente diplomático estriba en la representación política que representa. Sus misiones diplomáticas ya sea en turismo, cultura y economía —en tiempos de guerra o de paz— permiten que el estado acreditante goce de la capacidad de mantener y participar en la variada gama de relaciones con el estado receptor.

Gracias a estos representantes, oradores o embajadores, los lazos entre naciones y pueblos han sido más pacíficos y duraderos en clave de cooperación internacional. Cada uno de ellos con su estilo y, en épocas pretéritas, con sus propios mecanismos. Bien conocido es el trabajo diplomático de Peter Paul Rubens en cuya factoría de cuadros se realizaban presentes artísticos en calidad de alianza y documento para estrechar relaciones entre las cortes,

puesto que hasta el Congreso de Viena los embajadores gozaron de una apreciable autonomía funcional.

En la actualidad, los agentes diplomáticos se deben a valores sujetos al derecho internacional para mantener y fortalecer la paz entre las naciones. Los mecanismos siguen estando inspirados en la representación, la comunicación, la negociación, el asesoramiento y la protección de sus nacionales y los intereses de su estado. Pero además, tan altísima misión requiere de una personalidad digna de un cometido tan complejo y demandante. Son necesarias unas virtudes más allá de las *Comitas Gentium*.

Sara Malinarich  
Barcelona, 20 Mayo de 2016

## LA EMBAJADA DE CHILE EN PARIS RETIENE A LAS ESTRELLAS FUGACES

Por Patricio Hales  
Embajador de Chile en Francia

Sara Malinarich y Jasna Tomasevic son mujeres excepcionales, inteligentes, creativas, emprendedoras, capaces de montar exposiciones de chilenos en París. Y además las dos pintan excepcionalmente bien.

“Aperradas” como chilenas compran un serrucho y tornillos en la ferretería en París para montar las obras con sus manos. Consiguen fecha en una galería parisina, pelean el precio, invitan, reciben elegantísimas, presentan, cuidan y a los pocos días desmontan.

Dolido por la corta duración de tanto esfuerzo para una exposición, decidí invitarlas a exponer las obras a la Embajada de Chile por todo el tiempo que quisieran.

He comenzado así, con ellas y con otros casos similares, a quebrar lo efímero de la presencia de los artistas chilenos que vienen a exponer en Francia y pasan como estrellas fugaces o como cometas de los que me he propuesto recoger su estela por un tiempo.

Me apenaba que su esfuerzo pasaba tan rápido. Comencé a ofrecerles, a varios, mostrarse en la Embajada. Exploré desordenadamente sin un proyecto claro, sólo con mi convicción que a Chile le haría bien que las obras de estos artistas se mostraran en la Embajada y que no pasaran por París tan rápido.

Una pequeña audacia para abrir la Embajada, sin costo. Y aunque la Agregaduría Cultural se involucra y participa en esta apertura positivamente, lo que he iniciado carece del orden sistemático con que dicha repartición conduce una línea estratégica más completa y pensada, que la Agregada dirige de modo programado, coordinando su creatividad con la política cultural del gobierno chileno, con gran esfuerzo financiero y en base a proyectos. En cambio, mi invitación a “las estrellas fugaces” es una desordenada iniciativa en construcción libre.

Así le ofrecí a Keka Ruiz Tagle a Ema Malig, Irene Domínguez y a otros. Algunos de ellos no aceptaron o no pudieron. A la pasada incorporé un Antúnez al inventario, por donación. Varios artistas han aceptado incorporar sus obras al interior de la Embajada por un tiempo en vez de devolverlas a Chile o a su bodega.

La figura jurídica es un comodato.

El único pago que reciben es exponer los meses que los artistas quieran, mientras los espacios de la Embajada se embellecen de arte y del orgullo de mostrar a chilenos ante las visitas.

En estos días, instalamos a nueve artistas procedentes de la última exposición de Sara Malinarich y Jasna Tomasevic (“Ouverture. Estado de Emergencia”). Se lucen sobre los muros de nuestra Embajada un grupo de obras que ellas consiguieron que aceptaran mi invitación.

Los más entendidos describen esas obras y hablan de cada uno de los nueve.

Liza Marzolo, que recupera rasgos del diseño islámico en fragmentos de color, enlazados y en focos de luces repartidos en la escena.

A Gonzalo Sánchez (Pikti) lo instalamos en dos partes: En la hornacina del gran recibidor de los salones de la Embajada y además como única obra en el gran comedor donde se sentó el General de Gaulle con Don Eduardo Frei Montalva en 1967. Son luces LED programadas, un juego de espejos que abren pasajes al infinito, con la presencia del ser humano, con misterio, movimiento, color y modernidad, contrastando y vitalizando el neoclásico-beaux arts de la Embajada tan beige y tan ordenado.

Jasna Tomasevic pinta como es: Radiante, luminosa, rigurosa, colorida. Su exploración de diablada pone chilenidad en nuestros muros de París. El más chico de sus cuadros, de casi 25x25 cm lo instalamos como un picaflor a la entrada del gran comedor. Un toque de color norte chileno detenido sobre el muro. Es un impacto de alegría y vida sobre el beige de sobriedad agotadora de esta arquitectura de R. Sargent de 1907 y comprada por Chile en 1929. Vive en Miami, viaja por Europa, tiene origen croata y es la que más muestra su raíz chilena.

Sara Malinarich es una tromba en el día a día y en la pintura. Se mueve desde un realismo de alto nivel en el manejo de la luz a las audacias del Internet y un robot que programó para explorar en las antípodas. Entonces, ella, a veces es Sara Malinarich y en otras es Rachael Runner, una artista robot. Programada por artistas su proyecto de arte y telepresencia, INTACT (www.intact01.net), Rachael Runner distribuye obras a los usuarios de twitter que utilicen el hashtag #telepresence. Dicha interacción produce un mensaje de respuesta al usuario que incluye un verso de José Val del Omar y una obra gráfica digital, realizada a partir de una captura de cámara web y digitalmente intervenida en tiempo real.

De Lourdes Naveillan dicen que “el color, el agua y la mancha, desde lo micro a lo macro, dan origen a personajes que fluyen de estos accidentes en la pintura. Una abstracción propia cargada de sensaciones. Un ambiente lúdico y armónico,”

María Elena Naveillan. La artista utiliza la multiplicidad de palabras y símbolos para demostrar los efectos positivos de la globalización respecto a los modos de entendimiento.

Sebastián Yrarrázaval “hace poco fue invitado a la Bienal de Arte de Lipari, Italia, y en Chile ha expuesto en AMS Marlborough sus cuadros que exploran en los universos paralelos”.

De Manuel Terán me informan que pinta en los días de lluvia y que ve la belleza de la lluvia como una cortina gris. Agregan que para Terán son finos trazos de luz que caen del cielo.

Todos ellos hoy están en la Embajada de Chile. Seguiré buscando para multiplicar esta iniciativa pues los artistas se irán yendo y quiero que sigan pasando otros más.

Quizás otros embajadores quieran darle continuidad a esta idea y a lo mejor los serios muros y pasillos de nuestra elegante representación en París se transformen en receptores de una nueva forma de hacer exposiciones. Porque, si además, como lo estamos haciendo en París, le agregamos vinos chilenos y empanadas de horno a las inauguraciones de cada exposición, entonces mostramos un combinado de identidad de Chile que proyecta más nuestra imagen en el extranjero.

Mientras haya personas como Sara Malinarich y Jasna Tomasevic, que se relacionan de modo fácil, directo, sin afectaciones, flexibles, sin competir con el ego por delante, con rigor profesional, con sensibilidad artística pero también en el trato personal, evidentemente será más fácil desarrollar estas actividades que muestran un poco de Chile y abren nuestra Embajada.

Nuestro Gobierno financia cada vez más proyectos culturales que se inician desde la Agregaduría Cultural en Francia. Se financian viajes, eventos, estadías y a veces dos y tres proyectos cada año. Pero estos otros, los que han expuesto en París por otras vías, ahora al menos, comienzan a ser acogidos al interior del edificio de Chile.

Un día nuestro país tendrá más recursos y entonces podremos pagarle a nuestros artistas por exponer en su embajada. Podremos costear sus instalaciones y traer a más de ellos a mostrar a París.

Pero aun así, a pesar que esto lo hacemos sin todos los recursos que necesitamos, no puedo dejar de constatar que la evolución histórica del apoyo a esta Embajada ha sido sólo en positivo. ¡Que distancia, ser Embajador hoy día, con lo difícil que vivió Don Alberto Blest Gana representando a Chile entre 1870 y 1887 en Francia! Blest Gana no tenía nada y fue el agente de Chile que deberíamos imitar: Puente del Malleco, bonos del salitre, compra y venta de desechos de la Defensa, conquista de amistades para Chile y todo con un solo ayudante con papel y pluma. Hoy en cambio tenemos gobiernos con política cultural y con financiamiento.

Como diríamos en Chile, lo que estamos haciendo “hoy no es gracia”.

Hoy es fácil...bueno....digamos: más fácil.

Paris, 12 junio de 2016

## PROYECTO EMBAJADOR

Comodato y donación de obras a la Embajada de Chile en Francia.

Por Sara Malinarich  
Artista y curadora

El PROYECTO EMBAJADOR describe una propuesta del Embajador de Chile en Francia, Patricio Hales, a Silpa Art Gallery para organizar el comodato de obras de artistas chilenos a la Embajada de Chile en Francia. Este préstamo será por el período comprendido entre Febrero del 2016 y Febrero del 2017. Al finalizar el proyecto, la donación de parte de las obras sellará este acuerdo para la posteridad.

Por medio de este proyecto, Silpa Art Gallery se plantea una inmersión en la figura diplomática del *Embajador*, tanto por su travesía histórica —antes, como representante de su soberano y ahora de su pueblo como nación soberana— así como en la dialéctica encontrada en algunas características recíprocas que comparten el arte y la misión diplomática, tal como es la de mediar entre dos partes, así como de acoger y ser acogido al mismo tiempo.

El carácter colaborativo de este proyecto se manifiesta en el acuerdo. A partir de esta propuesta a los artistas representados por Silpa Art Gallery, los creadores seleccionados para el proyecto han aceptado ser parte de la construcción simbólica del espacio de la Embajada. Se trata de un constructo nuevo entre los artistas que son ciudadanos de Chile y el espacio institucional que los representa.

Este hecho es además un reconocimiento para los emergentes y los sitúa como legítimos creadores de espacios de representación, incluso más allá del espacio de representación que se encuentra indefectiblemente contenido en la obra. De esta manera, estos y otros artistas cuyas obras moran en la Embajada se vuelven eventualmente embajadores de otros artistas.

El embajador, también arquitecto y dibujante, es un creativo orgulloso de su cultura, dinámico en las formas y

solemne en la significación. Por ello, este proyecto tiene una vocación de apertura y se propone mostrar a otros *embajadores*, diplomáticos o no, una parte de la creación chilena y expresar así nuevos conceptos. Como señala Sondermann, la diplomacia es un arte.

La relevancia de este proyecto no pivota solamente en la promoción individual de cada artista, sino también en su capacidad conjunta de penetrar en la institución y a partir de este punto construir un tejido cultural acorde con su tiempo. Esta actitud negociadora, abre otros puntos de conexión entre los múltiples agentes que visitan la Embajada Chilena y generan una nueva capa en su historia.

Silpa Art Gallery presenta a este grupo de artistas, el cual ha respondido con sus obras a esta y otras iniciativas de representación de la cultura chilena en el extranjero. Ellos son: Sara Malinarich, Liza Marzolo, Lourdes Naveillan, M<sup>a</sup> Elena Naveillan, Rachael Runner (Robot), Gonzalo Sánchez (Pikti), Manuel Terán, Jasna Tomasevic y Sebastián Yrarrázaval.

Cada uno de ellos representa una faceta de nuestra cultura y su capacidad aglutinante. Se trata de la reunión de materias y materiales en contraste. Obras forjadas entre lo local y lo global, entre lo formal y la abstracción; en la subjetividad de cada artista y su base común. En esta dialéctica se encuentra la pintura de pequeño formato así como la pintura monumental. Relieves estables y opacos así como movimiento y artificio en esculturas electrónicas. Del color y al monocromo. En el espacio y la problemática de la existencia colectiva y mediadora, esta muestra nos lleva incluso al encuentro entre lo Humano y el Robot.

Estas obras, ahora expuestas en la Embajada de Chile en París, comparten además espacio con la obra de otros artistas chilenos, tan fundamentales como Nemesio Antúnez, José Balmes, Gracia Barrios, Rose Bru, entre otros. Pero es aún más esencial la atmósfera que comparten en la antigua residencia de poeta Pablo Neruda: Sus libros, el piano, el comedor que reserva una silla al General Charles de Gaulle, los documentos históricos, la correspondencia diaria, así como sus habitaciones absortas de conversaciones sobre la historia y el devenir. Se trata de la misma atmósfera de prodigio que nos ha abierto el Embajador de Chile en Francia para mostrar un nuevo repertorio de ideas y su representación.



DONACIÓN



*Flor azul I Liza Marzolo '15*

LIZA MARZOLO

Flor azul (2015)  
70x50 cm  
Collage



LOURDES NAVEILLAN

Couple I (2015)  
100x70 cm  
Técnica mixta sobre cartón entelado



(Cuadro Arriba-Izq.)  
@notengopajaros (2015)  
25x25 cm  
Gráfica digital



RACHAEL RUNNER (ROBOT)  
@RunnerRachael (2015)  
25x25 cm  
Gráfica digital





Poesía fragmentada (2015)  
30x30x10 cm  
Caja de luz LED



GONZALO SÁNCHEZ (PIKTI)  
Diálogo con el infinito (2015)  
60 cm de diámetro  
Caja de luz LED



COMODATO



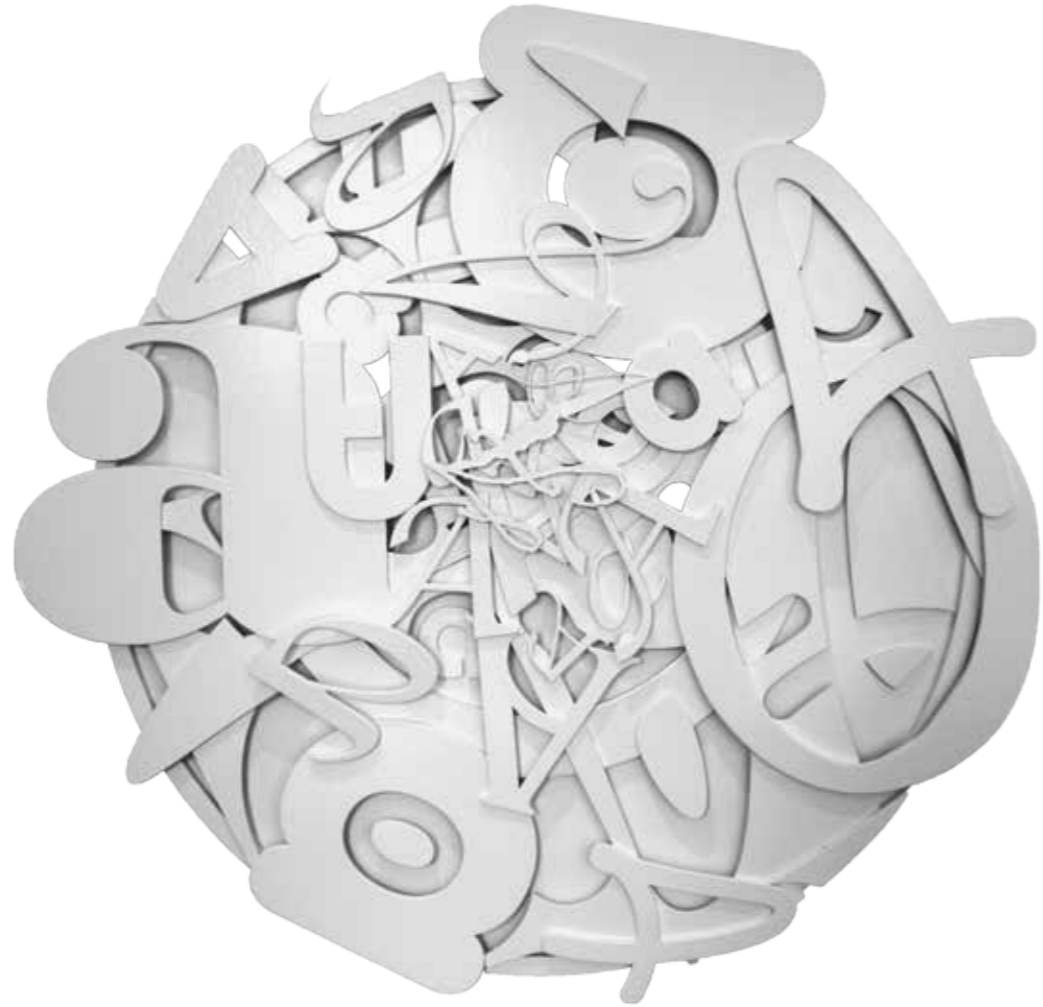
SARA MALINARICH

Farol (2000)  
122x89 cm  
Óleo sobre madeira



LIZA MARZOLO

Jardinera (2015)  
40x30 cm  
Collage



M<sup>a</sup> ELENA NAVEILLAN

Alfa (2013)  
53 cm de diámetro  
Técnica Mixta en cañamazo de cartón



M<sup>a</sup> ELENA NAVEILLAN

Omega (2013)  
50 cm de diámetro  
Técnica Mixta en cañamazo de cartón



MANUEL TERÁN

Paraguas blanco (2015)  
40x40 cm  
Grafito y acrílico sobre tabla



MANUEL TERÁN

Paraguas negro (2015)  
40x40 cm  
Grafito y acrílico sobre tabla



JASNA TOMASEVIC

Diablo de la Tirana (2015)  
20x20 cm  
Acrílico y pan de oro sobre madera



JASNA TOMASEVIC

Diablo (2015)  
50x50 cm  
Acrílico y pan de oro sobre papel



## SEBASTIÁN YRARRÁZVAL

Singularidades (2013)  
174x352 cm  
Óleo sobre tela

ARTISTAS

## SARA MALINARICH

Artista chilena, especializada en arte y nuevos medios, trabaja en el desarrollo de plataformas digitales y tecnología para la creación artística en proyectos de la Unión Europea. Su trabajo explora los territorios de la vida en red y la telepresencia artística. Ha propuesto y dirigido proyectos de colaboración internacional tales como Órbita (2004-2005) e INTACT (desde 2005), reconocidos en festivales de arte y centros de creación tecnológica de Asia, Europa, América del Norte y América del Sur. En 2012, fue galardonada con el premio de reconocimiento 100Latinos, otorgado en la Casa de América (Madrid, España) por su contribución a la innovación en el campo de las artes y las nuevas tecnologías en el extranjero. En 2015 su obra se incluye en el libro "Entender el Arte Contemporáneo" (Editorial Contrapunto) de las historiadoras chilenas Sylvia Ready y Bárbara Becker.

## LIZA MARZOLO

Nacida en Punta Arenas, Chile. En su trabajo, el color es el protagonista; sus obras son frescas y con el ejercicio de tonos sobre tonos para crear relieves y volumen, todo ello acompañado de motivos abstractos y de escenas de la naturaleza. Ha expuesto en numerosas exposiciones en su país natal y ya comienza a exponer en el extranjero: Spectrum 2014 (Miami), Museo de Coral Spring (2015, Miami, USA), Museo de Arte Moderno Carlos Merida (2015 y 2016, Guatemala), Art Monaco International Art Fair (2015, Mónaco) y Galería Mamia Bretesché (Paris).

## LOURDES NAVEILLAN

Estudió Bachillerato Internacional de Artes Plásticas y ha seguido sus estudios en el Instituto de Arte Contemporáneo de Chile. Participa en cursos independientes en destacadas instituciones y con artistas contemporáneos, tales como el taller "Creación" en la Universidad Católica de Chile, el "Taller 99" de grabado de Santiago de Chile y de esta forma continúa sus cursos además en talleres de crítica y conversación; cursos de papel, cerámica en gres, entre otros. Naveillan ha participado en varias exposiciones individuales y colectivas en todo Chile y el extranjero, donde

se desempeña en trabajos relacionados especialmente con la pintura y la investigación con escultura. También, ha sido destacada con premios en concursos de carácter nacional. Su trabajo sobresale por su calidad en el color y la mancha, sobre los cuales genera figuras abstractas en determinadas acciones y expresiones. Actualmente, vive en la región del Maule, Talca, Chile.

## MARÍA ELENA NAVEILLAN

Licenciada en Bellas Artes en la Universidad Católica de Chile, con Mención en Pintura. Ha tenido varias muestras colectivas y una individual. Su trabajo está centrado principalmente en el lenguaje de los símbolos y cómo éstos se relacionan a través de las formas de comunicación y sus hallazgos en distintas culturas milenarias. Le interesa especialmente la superposición de estos signos, los que maneja con veladuras y técnicas mixtas de grabado, lo cual la ha llevado en este último tiempo a derivar también en el volumen.

## RACHAEL RUNNER

Rachael Runner es una artista robot que vive en Internet y actúa por medio de la tele-presencia. Diseñada y programada por INTACT Project (Jaime de los Ríos, Sara Malinarich, Jorge Ruiz Abánades y Manuel Terán) como parte del sistema Carnival, pronto comenzó su carrera como artista robot independiente. En Carnival, Runner crea y distribuye su obra a los usuarios de twitter que utilizan el hashtag #telepresence, respondiéndoles con una imagen creada a tiempo real a partir de una fotografía tomada por una cámara web e intervenida digitalmente. La obra incluye en la imagen el texto del tweet original y es acompañada por un verso del cineasta y poeta José Val del Omar (1904-1982). Su carrera independiente comenzó en febrero de 2015 con su intervención en la feria ARCO (Madrid). Desde entonces ha intervenido en diversas ferias y congresos relacionados con el arte y las nuevas tecnologías, creando y distribuyendo más de 500.000 obras. Ha expuesto en galerías de París, Mónaco, Los Angeles (USA) y Tallinn (Estonia). Runner fue producida en 2015 en el centro Lieu Multiple (EMF) de Poitiers (Francia) y con el apoyo de MediaLab Prado (Madrid, España)

## GONZALO SÁNCHEZ (PIKTI)

Pikti es artista visual, formado por Virginia Huneus y Ernesto Banderas, ha participado en los talleres de Eugenio Dittborn, Carlos Montes de Oca y Arturo Duclos. Ha trabajado con volantines chilenos fabricados por artesanos como soporte para su obra pictórica. Posteriormente, incursiona en el montaje de instalaciones, utilizando materiales de desecho y tecnologías de última generación donde la iluminación juega un rol crucial. Pikti ha realizado diversas exposiciones individuales y colectivas en Chile y en el extranjero; galerías de arte tales como: La Sala (Chile), James Grey Gallery (USA), Museo de Bellas Artes de Santiago de Chile, Centro Cultural de las Condes (Chile). Sus instalaciones forman parte de espacios públicos como el Aeropuerto Arturo Merino Benítez de Santiago de Chile y los techos de centros comerciales tales como, por ejemplo, el Parque Arauco de Santiago.

## MANUEL TERÁN

Licenciado en Bellas Artes por la Universidad de Chile y residente en España, ha desarrollado su trabajo creativo en el campo de las artes plásticas y las nuevas tecnologías aplicadas al arte. Como pintor, ha participado en diferentes exposiciones individuales y colectivas en Latinoamérica y Europa. Ya desde el inicio de su carrera su obra ha sido requerida por particulares e instituciones, tal es el caso del Museo de Artes Visuales de Santiago de Chile el cual le encarga una obra para su colección en el año 2002. Su proyecto más reconocido de pintura urbana, Retrato Capital, inicia su itinerancia en 2005 por una decena de ciudades, siendo acogido por diferentes galerías y ferias de arte de España. Dicho proyecto, exhibido por primera vez en la Fundación Caja Madrid en 2005, es un trabajo en progreso que cada año suma nuevas pinturas en nuevos escenarios, recibiendo el elogio de la crítica en numerosas exposiciones, en galerías y ferias. Terán es director de arte del proyecto INTACT, cuyas obras se han presentado en museos y centros de arte e investigación de España, Francia, Canadá, Suecia, Portugal entre otros. Actualmente es artista representado por seis galerías de España y en el año 2013 es reconocido como uno de los 100 personajes latinos del año en Madrid (España).

## JASNA TOMASEVIC

Jasna Tomasevic es chilena y comenzó su educación artística a la edad de 14 años. Obtuvo un grado Licenciada en Bellas Artes por la Universidad de Chile, graduándose con Distinción. Ha vivido entre Europa y EEUU desde el año 2000. Su búsqueda es la mejora constante de sus habilidades y conocimientos en las diferentes áreas del arte. Adquirió experiencia en pintura, restauración, imprentas y fotografía. Explorar estas áreas la llevó a vivir en lugares diferentes, como Florencia (Italia), Tenerife (España), Asturias (España) y Chiang Mai (Tailandia). Actualmente, vive en Miami (USA). Durante su estancia en cada uno de estos sitios, participó en exposiciones individuales y colectivas, además de haber sido seleccionada y ganadora de diferentes concursos, como la Biennale di Fireze (Italia), el concurso de pintura rápida Belen, Asturias (España), Museo de Coral Gables en Miami y el Museo de Coral Spring (Miami, USA).

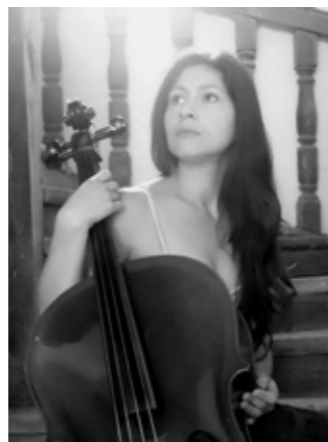
## SEBASTIÁN YRARRÁZAVAL

Arquitecto y artista. Entre 1992/98 estudió Arquitectura en la Universidad Finis Terrae (U.F.T). Así mismo, en 1995 realizó estudios de Diseño en la U.F.T. En 1999/00 cursó un Magíster en Arquitectura, P.U.C. y entre los años 2001/02 hizo estudios de Muralismo en la U. de Guanajuato, México. En 2002 siguió su formación con estudios de Restauración Patrimonial, U.G., México. En 2003 Estudios de Pintura al óleo, Facultad de Arte, P.U.C. Su trabajo le ha valido numerosos reconocimientos, tales como: 1998 Premio Distinción Máxima Proyecto Titulación. 2002 2º Lugar Mural para la ciudad patrimonial, Irapuato, México. 2007 1º Lugar Concurso "Montaje Exposición Iglesias del desierto", fotógrafo Max Donoso, Centro Cultural Palacio La Moneda. 2009 1º Lugar Mural Edificio Grece, Bci Seguros. 2010 1º Lugar Mural para nuevo Edificio Ilustre Municipalidad de Recoleta. 2013 1º Lugar Concurso Escultura para Ruta Paredones. En 2015 realiza una exposición individual en la galería Marlborough de Santiago Chile la que fue destacada por el Círculo de Críticos de Arte de Chile como una de las 10 mejores exposiciones del año. El pasado año fue invitado a exponer en la bienal de arte de Lipari, Italia.





IGNACIO FERRERA MENA



MARÍA BAEZA RAMÍREZ

Trompetista chileno. Comenzó sus estudios de trompeta con el profesor Sergio Fuentes (Universidad de La Serena, Chile). Posteriormente, continúa sus estudios con otros maestros, tales como: Eugene Rey (Universidad de Chile), Gerard Boulanger (CNR de París), Eric Aubier (ENMD de Montreuil y CNR de Rueil Malmaison, Francia) y Pierre Badel. Durante los años 2004-2007 fue miembro de la Orquesta Nacional de Jóvenes de Chile. Participó como solista en diversas orquestas con las que tocó conciertos de Hummel, Haydn, Jolivet, Aroutunian, Rifo, Tartini, Vivaldi. Ganó el segundo lugar en la competencia internacional "Juan García Marín" en España y el 3er lugar en el Concurso Internacional "Theo Charlier" en Bélgica. En Francia, fue invitado a tocar con orquestas tales como: Orchestre de la Cité Universitaire, Orchestre Lamoreaux, Orchestre Prométhée, Orchestre de Lutetia, Orchestre Padeloup. Ignacio Ferrera. también toca regularmente el jazz y música latina.

\*Ignacio Ferrera Mena y María Baeza Ramírez colaboraron con Silpa Art Gallery con dos intervenciones musicales para el día de la firma de documentos de comodato y donación de obras.

Violonchelista chilena. Inicia sus estudios musicales el año 1997 en el conservatorio de la Universidad de Chile con el Maestro Roberto González. En el año 2003 continúa sus estudios con el maestro Francisco Pino. Desde el año 1996 hasta el año 1997 forma parte de la orquesta juvenil de Santiago a cargo del maestro Felipe Hidalgo Harris. Entre los años 2004-2006 integra la orquesta sinfónica nacional juvenil. En el mismo periodo forma parte de la Orquesta de Cámara del Teatro Municipal, a cargo del maestro Sergio Prieto. Ha participado como músico invitado en las orquesta de Concepción, USACH. El año 2008 comienza sus estudios en Francia con el maestro David Louwerse hasta el año 2011. En el año 2010 obtiene el diploma de estudios musicales (DEM), y ese mismo año gana el concurso de jóvenes solistas de la Aglomeración est Ensemble. Desde el año 2013 hasta la fecha continúa sus estudios de violoncello con el maestro Raphaël Perraud. El año 2016 comienza una licencia en musicología en la Universidad París 8.

SILPA ART

SILPA ART  
GALLERY

La galería Silpa Art (Miami, USA), dirigida por Sara Malinarich y Jasna Tomasevic, está dedicada a la representación de artistas iberoamericanos.

Su carácter nómada abre a Silpa la posibilidad de estar presente en ferias de arte y exhibiciones de cualquier parte del mundo. Esto es posible puesto que la galería tiene una red de apoyo internacional que presta soporte en capitales culturales tales como París, Madrid, Santiago de Chile y Miami.

Esta estrategia expansiva y de colaboración entre agentes culturales brinda a nuestros artistas la posibilidad de mostrar su obra más allá de sus fronteras. Los conceptos y temáticas de cada comisariado de la galería varía en cada proyecto expositivo, pero en todas las ocasiones se pone en relevancia la calidad de los artistas y su proyección en el tiempo.

Durante el último año Silpa Art Gallery ha organizado exposiciones en París (Galería Mamia Bretesché, ubicada en el barrio Le Marais) y en la feria de Arte Internacional de Mónaco.

WWW.  
SILPAA RT.  
COM/

MIAMI | PARIS | MADRID | SANTIAGO